

2
0
2
4
-
2
0
2
5

RAPPORT D'ACTIVITÉS

AGIR ENSEMBLE, POUR L'EMPLOI.



Groupement des Structures d'Insertion par l'Activité Économique d'Eure & Loir

Introduction

MISE EN CONTEXTE

L'année écoulée a marqué une étape déterminante dans le développement du (GSIAE 28). Créé pour fédérer et représenter les structures de l'IAE du territoire, notre groupement a poursuivi sa structuration tout en renforçant son rôle de facilitateur, de représentation et de porte-voix collectif.



La professionnalisation de notre fonctionnement a permis la montée de notre capacité d'animation territoriale, de coordination interstructures et de représentation auprès de nos partenaires institutionnels et économiques.

Au fil de l'année, nous avons multiplié les temps de rencontre, partagé les enjeux, mutualisé les besoins et déployé des outils concrets pour soutenir l'action des structures membres.

Ce rapport revient sur les principales réalisations menées entre juillet 2024 et juillet 2025, en mettant en lumière les dynamiques collaboratives à l'œuvre et les perspectives qui en découlent.

À travers ce document, nous souhaitons partager avec vous non seulement le bilan d'une année d'engagement collectif, mais aussi les fondations sur lesquelles nous construisons une ambition commune: renforcer l'impact de l'IAE en Eure-et-Loir au service de l'inclusion, de l'économie sociale et solidaire, et des parcours professionnels durables.



Sommaire

I - RAPPORT MORAL	P - 4
II - RAPPORT D'ACTIVITÉS	P - 5 à 20
A. LES INSTANCES	P - 5
B. LE GROUPE CIP	P - 6
C. LE GROUPE AI ET COORACE	P - 7
D. LE GROUPE REEMPLOI	P - 8
E. LES PLATEFORMES MOBILITÉ	P - 8
F. DIALOGUES FT	P - 9 à 10
G. LES NOUVELLES STRUCTURES	P - 11
H. TRAVAUX AVEC LE SPIP	P - 12
I. DISCRIMINATIONS	P - 13
J. INTERCONNAISSANCE	P - 14 à 16
K. COMMUNICATION	P - 17 à 20
III - BUDGET	P - 21
VI - REMERCIEMENTS	P - 22
V - PERSPECTIVES	P - 23 à 24

Rapport moral



Ma vision du rôle de Présidente du GSIAE 28 c'est d'être « chef de bande »

lorsque je suis en représentation auprès des officiels, des partenaires et des financeurs, je représente toutes les structures dans l'intérêt général, je crois que nos interlocuteurs l'ont compris et que l'entité Groupement est reconnue.

Dans la vie de tous les jours mon rôle est d'œuvrer pour que toutes les structures se sentent partie prenante dans la vie du Groupement dans l'esprit de notre charte, c'est une tâche beaucoup plus difficile que la première. Plusieurs cas de figures, celles qui ne sont pas en super forme et se replient sur elle-même, celles qui pensent que seuls leurs problèmes sont importants, celles qui oublient un peu l'esprit de notre charte.

Rien de grave mais je voulais simplement alerter pour que nous soyons vigilants pour ne pas mettre en difficultés cette belle organisation que d'autres départements nous envient.

Il faut que nous restions forts de cette organisation collective car les attaques sur l'IAE ne manquent pas dans le contexte actuel, et cette préoccupation n'est pas seulement tournée vers la survie des structures en tant que telle mais vers les missions qu'elles remplissent auprès des plus en difficultés.

Sur notre structuration :

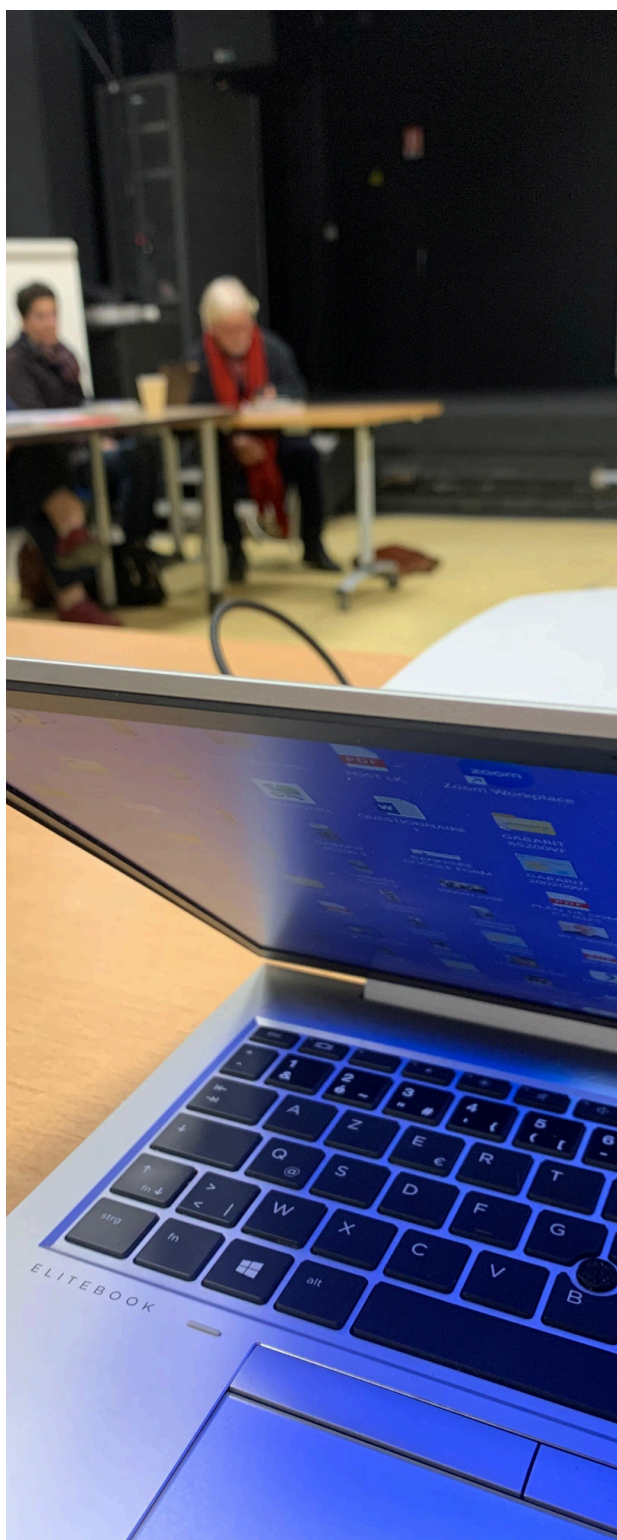
La mise en place d'un bureau qui se réunit est un réel apport, nous devons continuer. L'arrivée de notre chargée de mission nous donne l'opportunité de changer nos images, de penser à la communication qualitative que nous pouvons faire à l'externe (plan de communication, utilisation des réseaux sociaux...). Dès la rentrée Nawelle animera des formations en direction des responsables, puis auprès des CIP. Il y a déjà suffisamment d'inscrits pour faire 2 sessions pour les 2 catégories.

Les financements, les structures ont joué le jeu. Le CAP' ASSO est accepté pour 19100 € pour 3 ans. Le CD a refusé notre demande de 10 000€ et nous avons obtenu 2500€ du FDVA. Il faudra faire le point sur les divers financements et repenser aux demandes de subvention possible.

En conclusion le Groupement grandit, il faut être vigilant pour ne pas le fragiliser et continuer sa professionnalisation.

Michèle Lagne

Les instances



Le bureau s'est réuni 7 fois dont 1 fois en visio.

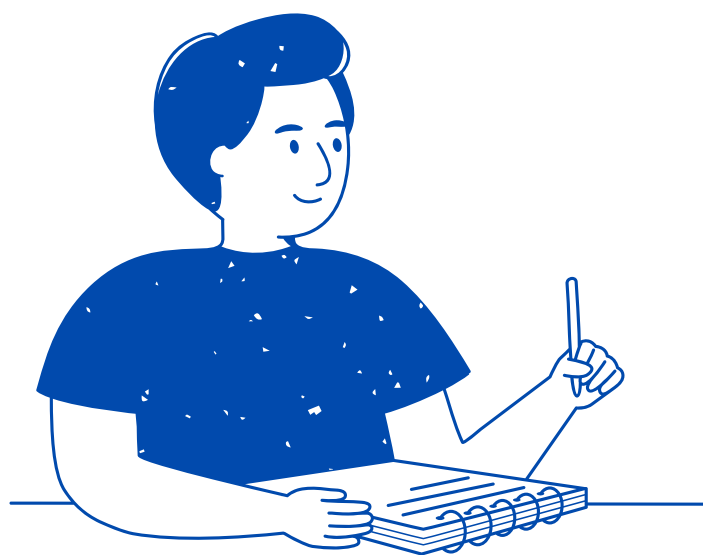
Le Conseil d'Administration s'est réuni 3 fois

Les groupes CIP, AI et Réemploi se réunissent régulièrement.

Les instances externes :

Réunion le 11 juillet 2024 du dernier CDIAE « fictif » car le CDIAE n'existait plus suite à la loi sur le plein emploi.

Réunion le 12 juillet 2024 pour la création du CDE (Comité Départemental pour l'Emploi)



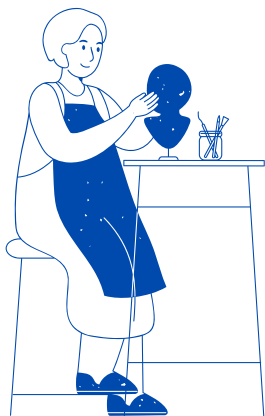
Groupe CIP

- Maintien du rythme des rencontres : tous les 2 mois en essayant d'alterner au mieux les territoires (Dreux, Chartres, Nogent le Rotrou et Chateaudun)
- Identification des problématiques communes à chaque structure pour gérer les interventions de partenaires et qu'elles soient pertinentes pour tous.
- À chaque CTIP, nous faisons un bilan des actions passées : Forum « objectif emploi », groupe de travail IAE-France Travail avec Mr LEON...
- Préparation des actions à venir : Forum IAE-SPIP
- Recensement des besoins en formations + mutualisation : Plusieurs actions FLE ont été réalisées avec des salariés de différentes structures et cela se poursuit
- Échanges de pratique et d'informations : Utilisation Carnet Récap', Plateforme Histologe, Rdv solidarité sur la plateforme de l'inclusion, Ateliers CPAM + Centre Examens de santé...
- Mutualisation des ateliers partenaires quand des places restent disponibles
- Interventions de partenaires sur différentes thématiques : ex avec l'intervention des facilitateurs du département pour explication de la clause sociale et évoquer la possibilité de passerelles pour les salariés entre les structures pour la réalisation des heures d'insertion. Intervention de l'ADIE pour la présentation du micro-crédit mobilité (pour financement permis ou voiture) et l'accompagnement à la création d'une micro entreprise.
- Présentation de Nawelle : elle est venue se présenter aux CIP et expliquer son rôle au sein du groupement.



Le groupe AI & Coorace

Les AI du GSIAEI



2 rencontres dans l'année (le 20 février et le 28 octobre) : partage de pratique, tour d'actualité des structures, et réflexion sur les dossiers commun (marché des lycées, intervention dans les collèges, sectorisation des AI, ...)

Une organisation pour porter une réponse commune au renouvellement du marché public du Conseil régional pour l'intervention dans les lycées (un dossier commun et 3 à 4 rencontres entre les AI)

Réponse au marché Régional pour les interventions dans les lycées :

- Bilan en février avec le Conseil Régional du marché en cours
- 4 échanges visio pour harmoniser la réponse des différents départements (1 lot dans le marché par département)

Vie de la délégation du Coorace régional

- Travaux d'émancipation de la délégation Coorace CVL par rapport à la délégation IDF : rendre l'association employeur (SIRET, support technique et administratif, ...)
- Travaux de structuration financière pour rendre l'emploi durable
- Recrutement d'un chargé de mission au 23/09

Coorace région CVL



Coorace national



- Changement de règle dans le calcul des cotisations. Augmentation des cotisations pour la majorité des adhérents de 50% dès 2025
- Pas de changement dans les apports aux adhérents
- Lié à l'effort mené pour développer la délégation CVL : les AI du 28 (et les autres SIAE) n'ont pas renouvelé l'adhésion en 2025. Ce mouvement a été suivi par beaucoup d'adhérents de la région.

Groupe réemploi

Groupe de travail « coopération dans le cadre du réemploi » : le réemploi concerne 8 structures adhérentes au GSIAE - 2 réunions en 2024 les 12/09 (6 structures présentes) et 28/11 (2 structures présentes). Ce qui a permis de l'interconnaissance sur les domaines de réemploi porté par chaque structure et d'échanger sur des aspects pratiques relatifs aux éco organismes et environnement économique, dans le textile notamment.

En 2025, 1 réunion (17/03) concernant les structures chartraines et projet de visite du comptoir du réemploi à Orléans qui associe 8 structures en lien avec une déchetterie.

Plateformes mobilité



Les plateformes mobilité (3R et CBE) proposent différents services pour lever les freins de la mobilité en vue d'accéder à l'emploi ou à la formation.

Ces services se déclinent comme suit : le conseil en mobilité : diagnostic de la situation, accompagnement et orientation vers des solutions, l'auto-école sociale pour le permis B, la vélo-école, la location de deux roues électriques (scooters et vélos), la vente de vélos d'occasion.

Ces 2 plateformes couvrent les $\frac{3}{4}$ du département.

Le plus gros prescripteur est France Travail pour les 2 endroits, suivi aux 3R des SIAE (11 structures ont prescrits) et pour le CBE, le CBE lui-même et la Mission locale à Nogent.

Pour la partie rurale du Nord du département ADS loue des scooters électriques. L'efficacité des dispositifs est rendue possible par un accompagnement au plus près des besoins et en proximité avec les prescripteurs pour maintenir la motivation et l'engagement sur le temps nécessaire.

ADS - LES 3R - CBE

Dialogues

AVEC FRANCE TRAVAIL

Monsieur Gaussens Directeur territorial de France Travail est intervenu avec Madame Lenormand lors de notre CA du 9 janvier 2025 à notre demande pour faire le point sur les dysfonctionnements en vue d'améliorer notre travail en commun.

Voici l'intervention introductive au débat :

“ *Bienvenue parmi nous Monsieur Gaussens et Madame Lenormand.*

Nous avons souhaité vous rencontrer pour vous faire part des diverses difficultés que nous constatons sur le terrain.

L'objectif de ce débat est d'améliorer notre partenariat avec France Travail, il ne s'agit pas de polémiquer.

Et là je vais commencer par pointer des faits. Je suis toujours offusquée que lors de la réunion du 12 juillet pour mettre en place la nouvelle structure pour l'emploi, vous n'avez jamais évoqué les structures de l'IAE et lorsque je vous ai interpellé vous m'avez répondu qu'on était aux mêmes titres que la CPME par exemple.

Je souhaite réaffirmer que nous sommes des partenaires, c'est-à-dire pour être plus précise que nous sommes égaux, pas dominants les uns sur les autres. Nous ne sommes pas comme la CPME, syndicat patronal respectable, avec qui nous entretenons des actions d'interconnaissances pour pouvoir travailler ensemble, mais qui a pour objectif majeur la défense des PME et par conséquent ne se préoccupe pas en première intention de remettre des DE en emploi durable.

Vous me disiez à la sortie de cette réunion que l'accompagnement ça marchait, je vous assure que toutes les personnes autour de cette table le savent c'est leur métier depuis toujours.

Dialogues

AVEC FRANCE TRAVAIL

Ce préambule me semblait nécessaire car cet état d'esprit peut expliquer les difficultés que nous rencontrons ensuite sur le terrain.

Mais je suis optimiste lorsque je lis ce que dit le DG de FT, Monsieur Thibaut Guilly dans les Echos du 2 janvier « si on s'organise mieux, enfin, on peut s'appuyer sur les acteurs de l'insertion par l'activité économique ou les PLIE qui prennent en charge près de 450 000 personnes et dont les crédits ont été confirmés par l'Etat et l'Europe »

Pour l'Eure et Loir les chiffres de l'IAE pour 2023 c'est :

- 1739 salariés en insertion.

Qui sont-ils ?

- 60.4 % d'hommes et 39.6 % de femmes - 30% viennent des QPV - 41% sont des ARSA

Ces chiffres sont supérieurs aux chiffres nationaux

Ils sont en structures en moyenne (hors AI) pendant 12 mois

Sorties dynamiques entre 40 et 50 % selon le type de structures

Emplois durables :

- de 13 à 20 % sauf pour les EI légèrement en dessous de 10%

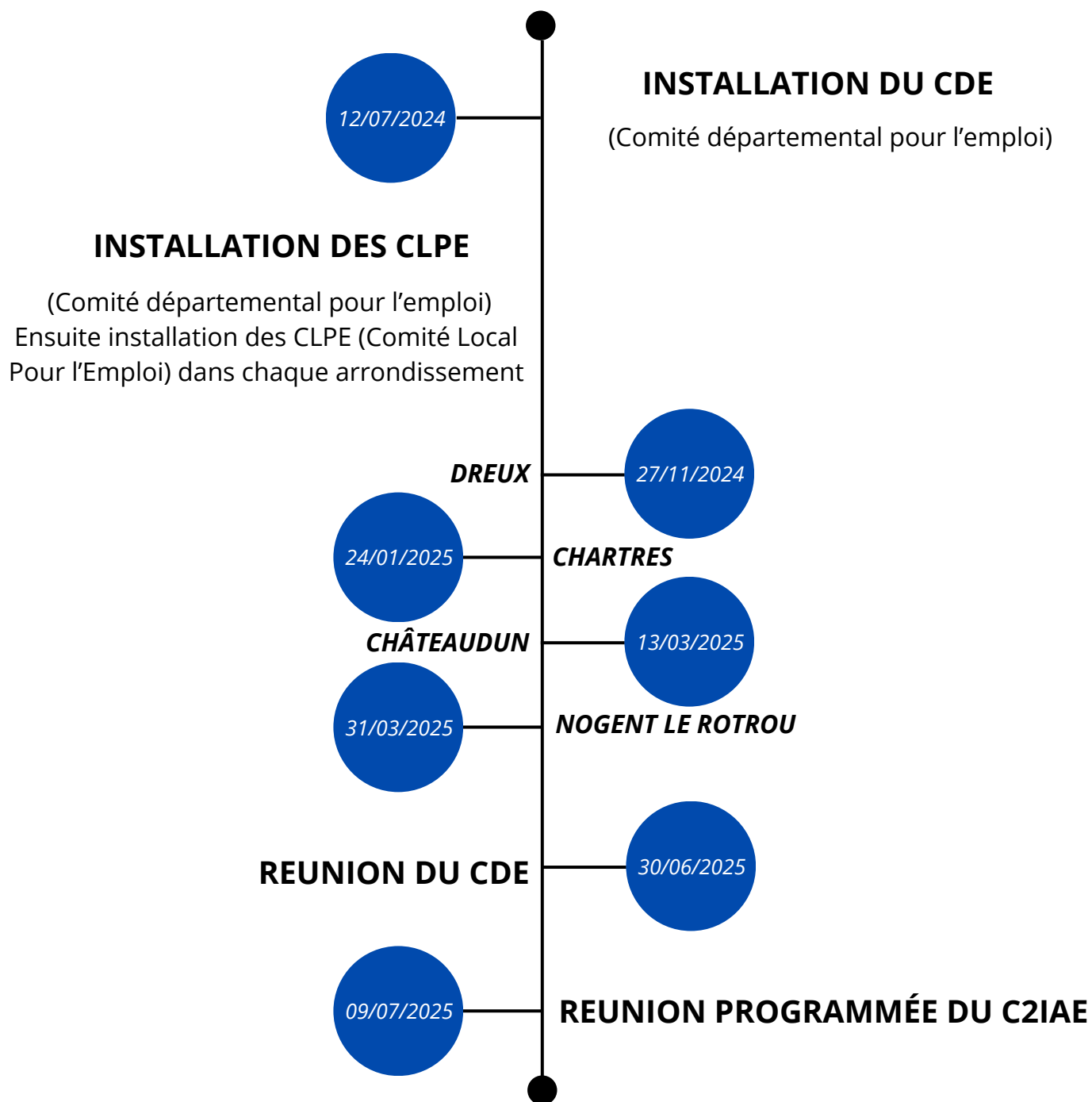
Le Chiffre d'affaires :

- 36.400 000 pour 2023 avec une progression de 5 millions par rapport à 2022.



Le débat a été ferme, nous avons été entendus. Pour approfondir les difficultés rencontrées et les solutions possible, une première réunion à été programmée dans chaque agence (hormis sur Chartres où les 3 agences ont été regroupées). Ces réunions ont été productives, cela devrait aboutir à un changement important dans les CTA. Mais restons vigilants car chassez le naturel, il revient au galop !

Structures pour l'emploi



Pour le moment il ne s'est rien passé émanant de ces structures hormis la prolongation d'une commission logistique (qui existait déjà) rattachée au CLPE de Chartres, qui s'est réuni en particulier pour la zone d'Illiers qui voit arrivée des entreprises logistiques. C'est Julien Rouleau qui y participe (c'est la zone d'itinéraires) avec le CBE pour la mobilité.



Travaux avec le SPIP

Le SPIP a mis en place un Comité technique de l'insertion qui s'est réuni 2 fois depuis sa création, deuxième semestre 2024 et le 17 avril dernier.

Le SPIP a organisé un rassemblement au FAC, appelé « Kiosque ». Une centaine de personnes présentes composée des divers intervenants auprès des personnes sous-main de justice. Le GSIAE28 a pu se présenter et diffuser sa vidéo.

Ce jour-là, la responsable SPIP de la prison de Châteaudun a proposé d'organiser un forum avec les structures de l'IAE pour les détenus bientôt libérés. Après un sondage auprès des structures nous avons accepté, ce forum s'est tenu le 3 juin avec 12 structures présentes plus le GSIAE et Récup and Co toujours pas adhérent et le Greta. On nous a dirigé 4 groupes de 20 détenus répartis sur la journée. Nous avons travaillé pour l'IAE en général car ils étaient issus majoritairement de l'Île de France.

Discriminations

TABLE RONDE ORGANISÉ PAR L'ECHO

Bernard Monguillon et Michèle Lasne ont participé aux travaux de cette table ronde le 27 septembre 2024.



Des constats similaires et des solutions transversales

Un même filtre de perception se distinguait sur les trois thématiques d'ateliers : une discrimination subie causée par la méconnaissance de nombreux citoyens.



“ C'est la méconnaissance de l'autre qui installe des préjugés et qui fait que l'on ne s'adapte pas à leurs difficultés », pointe notamment Michèle Lasne, présidente du Groupement des structures d'insertion par l'activité économique d'Eure-et-Loir (GSIAE 28). Un constat qui a été partagé par tous les participants lors de chaque atelier.



Interconnaissances

AVEC LES BRANCHES EN TENSION

Les actions entreprises depuis septembre 2023 se sont poursuivies jusqu'à la fin de l'année 2024 dans le cadre de la convention CPER que nous avons avec la DREETS.

Sur le dernier trimestre 2024 :

11/09/2024

OPÉRATION AVEC AFT SUR LE DROUAIS

Visite de COMALDIS destinée qu'aux CIP, peu de place, la jauge était de 10 personnes, Cette entreprise s'engage à faire des PMSMP.

Résultats : 1 PMSMP effectuée et une en cours de négociation.

29/11/2024

OPÉRATION SUR L'INDUSTRIE À DREUX AVEC FRANCE TRAVAIL

Visite de 2 entreprises. DMA (fabrication d'armures en métal pour le bâtiment) et TMFCT (fabrication et installation de tuyaux industriels en acier et en inox pour l'industrie pharmaceutique), puis retour dans les locaux de FT pour une présentation du GEIQ Industrie sur les parcours possibles avec les formations adéquats. 30 personnes présentes dont une vingtaine de salariés en insertion. Pour terminer, un temps de convivialité.

Résultats : Des contacts établis pour de futures PMSMP.



Interconnaissance

AVEC LES BRANCHES EN TENSION

3 - 4 & 11/12/2024

OPÉRATION FFB SUR NOGENT LE ROTROU, CHARTRES ET DREUX

(celle de Châteaudun a été annulée faute d'employeurs participants)



Nogent le Rotrou : La totalité des salariés du chantier d'insertion second œuvre du CBE étaient présents avec leurs encadrants et les CIP, seulement 2 employeurs, mais des échanges fructueux. 25 personnes étaient présentes.

Chartres : 30 personnes de l'IAE présentes et seulement 2 employeurs, les échanges ont été bons avec ces employeurs qui découvraient que l'IAE existait.



Dreux : 20 personnes de l'IAE et 3 employeurs dont 2 imperméables à nos arguments.

Cette opération FFB est le flop de ces 18 mois de mobilisations pour l'interconnaissance, beaucoup de temps, d'énergie pour organiser ces 3 rencontres, notre interlocuteur de la FFB était très mobilisé pour la réussite de ces rencontres mais il n'a pas été suivi par ses adhérents.

Toutefois des contacts sérieux pour 1 embauche sont en cours avec 1 des entreprises présentes à Chartres.

Interconnaissance

AVEC LE CLUB DES ENTREPRISES S'ENGAGENT

05/12/2024

PTIT DÉJ PORTÉ PAR LE CLUB DES ENTREPRISES S'ENGAGENT 50 PERSONNES PRÉSENTES



Des entrepreneurs présents et volontaires avec une série de témoignages convaincants d'employeurs, d'un salarié passé de la rue à un CDI et des structures qui ont permis ces parcours.

Résultats : Grande richesse des échanges et contacts, plusieurs PMSMP dont 1 traduite par une embauche dans l'industrie.

16/06/2025

OPÉRATION « IMMERSION DATING » AVEC LE CLUB DES ENTREPRISES ET FRANCE TRAVAIL POUR L'AGGLOMÉRATION CHARTRAINE

36 salariés en insertion inscrits, une douzaine d'employeurs présents. Cette action a pour but d'obtenir un maximum de période d'immersion. Une partie des salariés iront en préparation pour l'entretien dans des ateliers de FT.



Communication

ARRIVÉE DE NOTRE CHARGÉE DE MISSION

Depuis début 2025, le GSIAE 28 a engagé une dynamique de structuration de sa communication, avec plusieurs objectifs : améliorer sa visibilité, valoriser les actions de ses membres, créer des supports durables et faciliter la circulation de l'information.

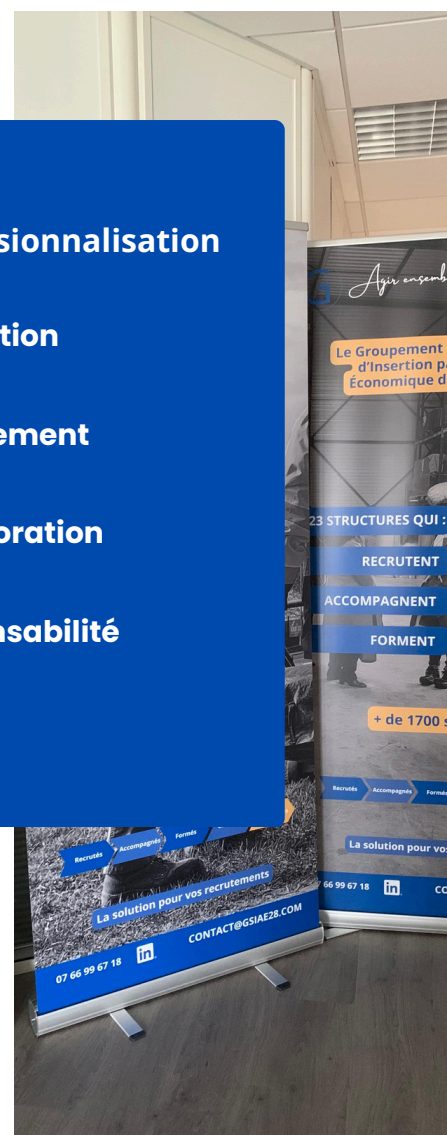
Création d'une vidéo présentant les structures du GSIAE28. Elle a été livrée pour le 5 décembre, ce fut un énorme travail préparatoire, difficile de faire tenir en moins de 3 mn, 23 structures avec des activités multiples, elle a été diffusée chez tous nos partenaires, on peut estimer qu'elle a été visionnée environ 2000 fois.

6 Janvier 2025 : Arrivée de notre chargée de mission Nawelle LE LOUËR

Une charte graphique a été adoptée, une signature mail uniforme mise en place, et de nouveaux outils de communication ont vu le jour : roll-ups pour les événements, fiche Google établissement, planning éditorial, chaîne YouTube, compte LinkedIn, info flash et tour de cou personnalisé. Un plan de communication annuel, ainsi que des objectifs ont été mis en place pour mesurer l'impact des actions.

Parallèlement, la base de données a été créée pour rassembler l'ensemble des coordonnées et contact du groupement. Un groupe WhatsApp « directions » a été mis en place à ce jour peu exploité, ce sujet est à développer.

- ✓ Professionnalisation
- ✓ Innovation
- ✓ Engagement
- ✓ Collaboration
- ✓ Responsabilité



Communication

OUTILS DE COM'



G SIAE *Agir ensemble, pour l'emploi.*

Le Groupement des Structures d'Insertion par l'Activité Économique d'Eure et Loir

23 STRUCTURES QUI :

- RECRUTENT
- ACCOMPAGNENT
- FORMENT

La solution du secteur de l'Aide à la personne.

Recruté → Accompagné → Formé → Conseillé → Employé

+ de 1700 personnes mises en emploi par an

07 66 99 67 18  CONTACT@GSIAE28.COM



G SIAE *Agir ensemble, pour l'emploi.*

Le Groupement des Structures d'Insertion par l'Activité Économique d'Eure et Loir

23 STRUCTURES QUI :

- RECRUTENT
- ACCOMPAGNENT
- FORMENT

+ de 1700 salariés

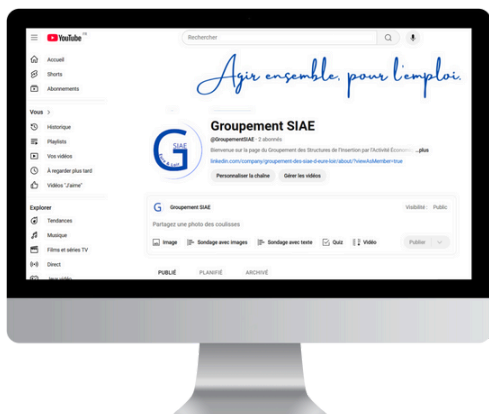
Recrutés → Accompagnés → Formés → Conseillés → Employés

La solution pour vos recrutements

07 66 99 67 18  CONTACT@GSIAE28.COM

Communication

OUTILS DE COM'

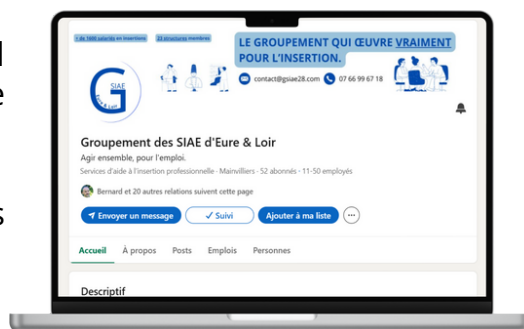


CHAINE YOUTUBE

Vidéo de présentation du groupement
Événement
ITV
Présentation des structures

COMPTE LINKEDIN

Pédagogie
Valorisation des actions
Actus et presse
Événements
Quotidien pro

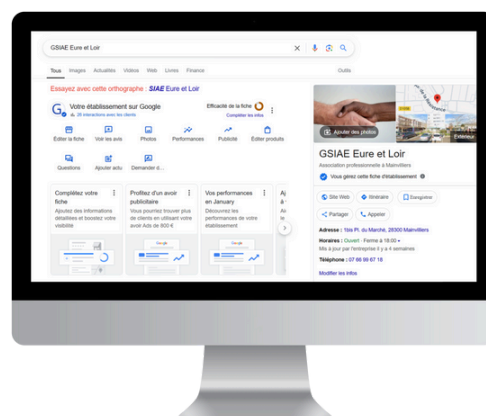


NEWSLETTER

Mensuelle
Base contact membres du GSIAE
Infos
Actus structures
Zoom

FICHE GOOGLE

Référencement
Identification rapide
Alternative site internet
Professionnalisation



Communication

LINKEDIN

Le lancement de la page LinkedIn du GSIAE 28 en 2025 s'inscrit dans une volonté de mieux faire connaître les missions, les actions et les valeurs portées par le groupement auprès d'un public professionnel élargi.

Cette plateforme constitue un outil stratégique pour renforcer notre visibilité auprès des institutions, des partenaires économiques, des élus et des réseaux de l'Économie Sociale et Solidaire.

Depuis sa création, la stratégie adoptée repose sur une ligne éditoriale claire: valorisation des temps forts du groupement, mise en lumière des structures adhérentes, relais des actualités de l'IAE, et diffusion de contenus inspirants autour de l'inclusion et du travail comme levier d'émancipation.

LinkedIn nous permet également d'asseoir la légitimité du GSIAE 28 dans le paysage local de l'insertion, tout en créant des passerelles avec d'autres acteurs engagés.



Scannez ce QR code pour avoir accès au LinkedIn du GSIAE

Conclusion

REMERCIEMENTS

Le GSIAE 28 se professionnalise, se structure en un mot grandit.

Nous entretenons des rapports constructifs avec l'ensemble de nos partenaires.

Les diverses actions menées avec les branches professionnelles et les partenaires institutionnelles permettent d'élargir les contacts et la vulgarisation auprès d'un plus grand nombre de ce qu'est l'IAE.

Tout cela contribue à trouver des solutions pour des sorties favorables pour nos salariés en parcours.

Certaines de ces actions ont reçu un financement de l'état et du Conseil Régional CVL.



Direction départementale de l'emploi, du travail, des solidarités et de la protection des populations d'Eure et Loir

À l'avenir

PERSPECTIVES

L'interconnaissance entre nous, avec les employeurs et les partenaires doit se poursuivre. Nous aurons l'occasion de débattre sous quelles formes cela peut se poursuivre.

Peut-on constituer des groupes de travail pour réfléchir sur :

La mise à jour des statuts

Comment peut se poursuivre l'évolution du Groupement

Peut-on envisager une mutualisation de certains achats et/ou de certains moyens ?

Comment progresser dans la relation entreprise ? Qu'avons-nous besoin ?

Pouvons-nous mettre en place des actions de prévention santé comme l'accès aux activités physiques et de loisirs ? bien se nourrir, les conduites à risques (alcool, tabac, drogue.....) etc.....



À l'avenir

PERSPECTIVES DE COMMUNICATION

L'année à venir sera consacrée à la consolidation des outils mis en place, à l'alimentation régulière des canaux de diffusion (YouTube, LinkedIn, newsletter), à la co-construction de la base de données partagée, ainsi qu'au lancement de nouvelles actions et solutions proposées aux structures pour renforcer la communication de celles-ci. Nous devons penser à la création d'une Newsletter externe.

Sans oublier le projet de site internet dont nous devons débattre pour sa construction avec nous l'espérons une mise en ligne début 2026. Un accent particulier sera mis sur les structures avec peu de moyen qui ont des besoins et la volonté de se développer tant sur la partie communication que structuration.



“Accompagner avec éthique, honnêteté et transparence, les personnes en parcours, la base de nos actions, notre moteur.”

L'intégrité dans l'IAE, c'est plus que des mots : c'est chaque geste posé pour bâtir la confiance.

